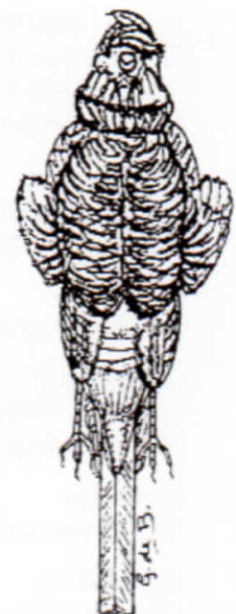
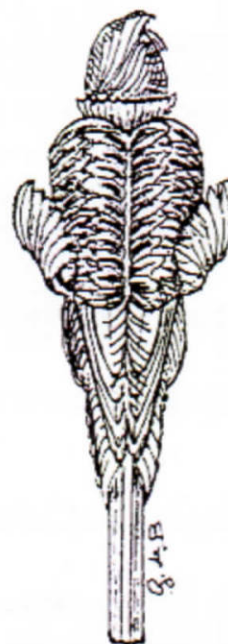




25. Mehringer





25. Mehringer

Der Mehringer ist eine kleine Frisè-Kanariensorte in aufrechter Haltung, die in Deutschland entstanden ist. Sie ist in allen Kanariensorten einschließlich der Schecken zugelassen.

Bewertungsskala	Größe	20 Punkte
	Stützfedern	15 Punkte
	Brustfrisur und Bauch	15 Punkte
	Mantel	15 Punkte
	Kopf und Hals	10 Punkte
	Gefieder	5 Punkte
	Beine	5 Punkte
	Schwanz	5 Punkte
	Haltung	5 Punkte
	Kondition	<u>5 Punkte</u>
		100 Punkte

Größe

Der Mehringer ist 13 cm groß.

Stützfedern

Die Stützfedern befinden sich oberhalb der Schenkel, sind voluminös und beidseitig symmetrisch aufwärts strebend.

Brustfrisur und Bauch

Bei der Brustfrisur streben die Federn symmetrisch von beiden Körperseiten der Brustmitte aufeinander zu und berühren sich dort. Der Bauch ist frisiert.

Mantel

Der Mantel ist voluminös und durch einen langen und geraden Scheitel in zwei gleiche symmetrische Frisurenteile gegliedert. Die einzelnen Federn streben seitwärts. Das Bouquet ist eine Ergänzungsfrisur im unteren Teil des Mantels. Diese Sekundärfrisur besteht aus sehr weichen Federn.

Kopf und Hals

Der Mehringer hat einen breiten, voll frisierten Kopf, der mit den übrigen Körperproportionen im Einklang steht. Eine weitere Kopfrisur ist der Backenbart. Das sind Federpartien, die beidseitig aus den Wangen herausstreben. Der Hals zeigt Frisuren, insbesondere einen Kragen als Übergang zum Körper.

Gefieder

Das Gefieder ist voluminös und seidig.

Beine

Die Beine sind kurz mit gut befiederten Schenkeln. Korkenzieherkrallen müssen gekürzt werden. Gekürzte Krallen sind kein Ausschlusskriterium.

Schwanz

Der Schwanz ist geschlossen mit Einkerbung. Hahnenfedern sind beidseitig vorhanden.

Haltung

Die Haltung ist aufrecht, wobei der Kopf, Rücken und Schwanz eine gerade Linie bilden.

Kondition

Der Vogel ist sauber und zeigt sich in guter Kondition und Käfiggewöhnung. Auch wird in dieser Position die Sauberkeit des Käfigs berücksichtigt.



26. Fiorino





26. Fiorino

Der Fiorino ist eine kleine Frisè-Kanariensportrasse mit aufrechter Haltung, die in Italien entstanden ist. Sie ist als Haubenvogel und als Glattkopf in allen Kanariensportfarben einschließlich der Schecken zugelassen.

Bewertungsskala	Größe und Form	15 Punkte
	Kopf und Hals	15 Punkte
	Stützfedern	10 Punkte
	Mantel	10 Punkte
	Brustfrisur	10 Punkte
	Gefieder	10 Punkte
	Haltung	10 Punkte
	Flügel	5 Punkte
	Schwanz	5 Punkte
	Beine	5 Punkte
	Kondition	5 Punkte
		100 Punkte

Größe und Form

Der Fiorino ist nicht größer als 13 cm.
Der Körper ist gut gefüllt mit harmonischen Proportionen.

Kopf und Hals

Die Haube geht von einem Mittelpunkt aus, ist rund und geschlossen.
Das Auge ist sichtbar.
Beim Glattkopf ist der Kopf kräftig und hat deutliche Augenwülste.
Der Hals ist glatt befiedert.

Stützfedern

Die Stützfedern, die sich oberhalb der befiederten Schenkel befinden, streben beidseitig symmetrisch aufwärts.

Mantel

Der Mantel ist durch einen möglichst langen und geraden Scheitel in zwei symmetrische Frisuren-teile gegliedert. Die einzelnen Federn sollen seitwärts streben.

Brustfrisur

Bei der Brustfrisur streben die Federn von beiden Körperseiten der Brustmitte zu und berühren sich dort.

Gefieder

Das Gefieder ist seidig, voluminös und liegt -außer bei den Frisuren- glatt an.

Haltung

Der Fiorino steht aufrecht, wobei der Kopf, Rücken und Schwanz eine gerade Linie bilden.

Flügel

Die Flügel liegen am Körper an.

Schwanz

Der Schwanz ist kurz und schmal.

Beine

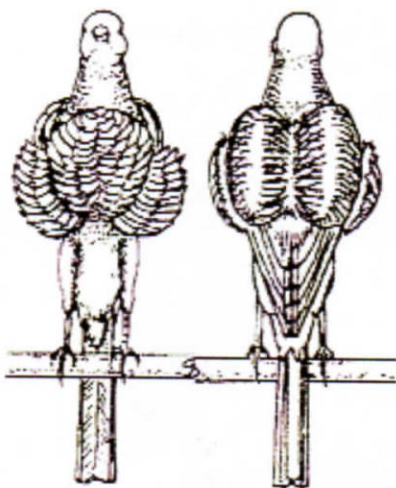
Die Beine sind der Körpergröße entsprechend lang und gut befiedert.

Kondition

Der Vogel ist sauber und zeigt sich in guter Kondition und Käfiggewöhnung.
Auch wird in dieser Position die Sauberkeit des Käfigs berücksichtigt.



27. Nordholländer





27. Nordholländer

Der Nordholländer ist eine Frise- Kanariensrasse mit aufrechter Haltung, die in allen Kanarienfärbungen einschließlich der Schecken zugelassen ist.

Bewertungsskala:	Stützfedern	15 Punkte
	Mantel	15 Punkte
	Brustfrisur	15 Punkte
	Haltung	15 Punkte
	Größe	10 Punkte
	Kopf und Hals	10 Punkte
	Bauch u. Gefieder	10 Punkte
	Schwanz	5 Punkte
	Kondition	5 Punkte
		<hr/>
		100 Punkte

Stützfedern

Die Stützfedern, die sich oberhalb der befiederten Schenkel befinden, streben beidseitig symmetrisch aufwärts.

Mantel

Der Mantel ist durch einen möglichst langen und geraden Scheitel in zwei symmetrische Frisurenanteile gegliedert. Die einzelnen Federn streben seitwärts.

Brustfrisur

Bei der Brustfrisur streben die Federn von beiden Körperseiten symmetrisch der Brustmitte zu und berühren sich dort, so dass eine Öffnung (Körbchen) entsteht.

Haltung

Der Nordholländer steht aufrecht (ca. 60 Grad), wobei der Kopf, Rücken und Schwanz eine gerade Linie bilden.

Größe

Die Größe beim Nordholländer ist 17-18 cm.

Kopf und Hals

Der Kopf und der Hals sind glatt befiedert. Der Kopf ist allseits gerundet und steht mit den übrigen Körperproportionen in Einklang.

Bauch und Gefieder

Der Bauch ist glatt befiedert. Das Gefieder ist lückenlos.

Schwanz

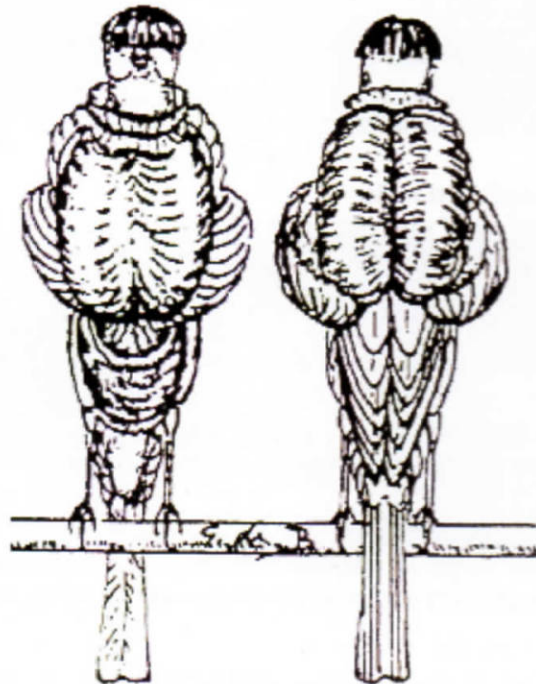
Der Schwanz ist lang und geschlossen.

Kondition

Der Vogel zeigt sich in guter Kondition und Käfiggewöhnung.



28. Paduaner





28. Paduaner

Der Paduaner ist eine große Frisé-Kanariensrasse mit aufrechter Haltung, die in Italien entstanden ist. Sie ist als Haubenvogel und als Glattkopf in allen Kanarienfärbungen einschließlic der Schecken zugelassen.

Bewertungsskala	Haube, Kopf und Hals	20 Punkte
	Gefieder	10 Punkte
	Stützfedern	10 Punkte
	Mantel	10 Punkte
	Brustfrisur	10 Punkte
	Größe	10 Punkte
	Haltung	10 Punkte
	Flügel	5 Punkte
	Schwanz	5 Punkte
	Beine und Füße	5 Punkte
	Kondition	5 Punkte
		100 Punkte

Haube, Kopf und Hals

Die Haube ist gut geformt und geht von einem Mittelpunkt aus.

Die Augen sind sichtbar.

Der Glattkopf hat deutlich erkennbare Augenwülste.

Der Kopf ist breit und voll und steht mit den übrigen Körperproportionen im Einklang. Am Hals hat er eine geschlossene Kragenfrisur (Collerette).

Gefieder

Hier ist die Qualität des Gefieders insgesamt zu beurteilen. Es ist lang, fein, seidig und voluminös.

Stützfedern

Die Stützfedern, die sich oberhalb der befiederten Schenkel befinden, streben beidseitig symmetrisch aufwärts. Die Stützfedern sind lang, breit und gut entwickelt.

Mantel

Der Mantel ist durch einen möglichst langen und geraden Scheitel in zwei symmetrische Frisuren-teile gegliedert. Die einzelnen Federn sollen breit ausladend über Schultern und Flügel seitwärts streben.

Brustfrisur

Die Brustfrisur ist voluminös und die Federn streben symmetrisch von beiden Körperseiten aufwärts. Der Bauch ist frisiert.

Größe

Der Paduaner ist 18-19 cm groß.

Haltung

Die Haltung ist aufrecht, wobei der Kopf, Rücken und Schwanz eine gerade Linie bilden.

Flügel

Die Flügel sind lang und liegen gut an.

Schwanz

Der Schwanz ist lang und geschlossen. Hahnenfedern sind vorhanden.

Beine und Füße

Die Beine sind kräftig mit gut befiederten Schenkeln.

Kondition

Der Vogel ist sauber und zeigt sich in guter Kondition und Käfiggewöhnung. Auch wird in dieser Position die Sauberkeit des Käfigs berücksichtigt.



29. Pariser Trompeter





29. Pariser Trompeter

Der Pariser Trompeter ist eine große Frisé-Kanariensorte in gerader Haltung. Er ist in allen Kanariensorten einschließlich der Schecken zugelassen.

Bewertungsskala	Kopf, Backenbart und Hals	15 Punkte
	Mantel und Bouquet	15 Punkte
	Brustfrisur	15 Punkte
	Stützfedern	15 Punkte
	Hahnenfedern, Olive und Bauch	10 Punkte
	Flügel, Schwanz und Beine	10 Punkte
	Größe, Form und Haltung	10 Punkte
	Kondition und Gefieder	10 Punkte
		100 Punkte

Kopf, Backenbart und Hals

Der Kopf ist breit und voll und steht mit den übrigen Körperproportionen im Einklang. Der Kopf zeigt Frisuren. Diese können durch zur Kopfseite fallende Federn und durch vom Hinterkopf aufstrebende Federn gebildet werden.

Eine weitere Kopffrisur ist der Backenbart, das sind Federpartien, die beidseitig aus den Wangen heraus streben. Am Hals zeigt er einen ausgeprägten umlaufenden Kragen.

Mantel und Bouquet

Der Mantel ist durch einen möglichst langen und geraden Scheitel in zwei symmetrische Frisurteile gegliedert. Die einzelnen Federn streben breit ausladend über Schultern und Flügel seitwärts.

Das Bouquet ist eine Ergänzungsfrisur im unteren Teil des Mantels. Diese Sekundärfrisur besteht aus sehr weichen Federn, die unterhalb des Mantels zu einer Scheitelseite fallen.

Brustfrisur

Bei der voluminösen Brustfrisur streben die Federn von beiden Körperseiten symmetrisch in Form einer geschlossenen Muschel zueinander, ohne Öffnung der Brustfrisur.

Stützfedern

Die Stützfedern, die sich oberhalb der Schenkel befinden, streben beidseitig symmetrisch aufwärts. Die Stützfedern sind lang, breit und gut entwickelt. Sie müssen deutlich von der Brustfrisur getrennt sein.

Hahnenfedern, Olive und Bauch

Bei Hahnenfedern handelt es sich um beidseitig von der Schwanzwurzel sichelförmig herabhängende Federn, die gut sichtbar sind.

Die Olive ist ein Federkissen das das Schwanzgefieder stützt. Sie wird gebildet durch die Federn der Unterschwanzdecke. Der Bauch ist frisiert.

Flügel, Schwanz und Beine

Die Flügel sind lang und liegen gut an. Der Schwanz ist lang und geschlossen.

Die Beine sind kräftig, mit gut befiederten Schenkeln. Korkenzieherkrallen müssen gekürzt werden. Gekürzte Krallen sind kein Ausschlusskriterium.



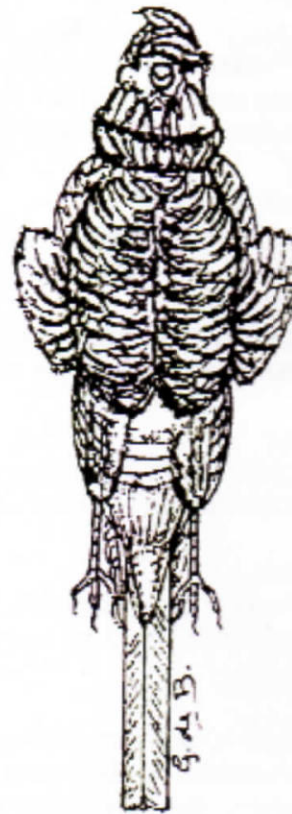
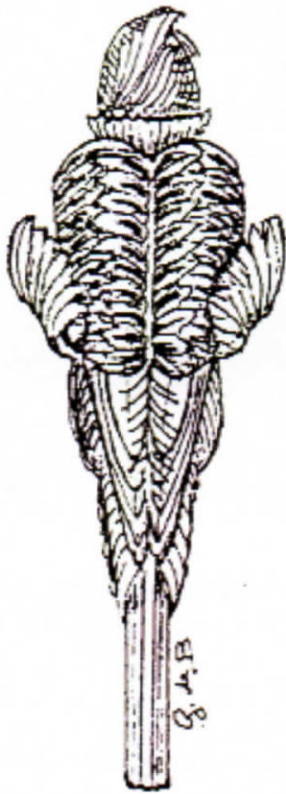
29. Pariser Trompeter

Größe, Form und Haltung

Die Größe ist mindestens 19 cm. Die Form ist voluminös und harmonisch
Die Haltung ist aufrecht, wobei der Kopf, Rücken und Schwanz eine gerade Linie bilden.

Kondition und Gefieder

Der Vogel ist sauber und zeigt sich in guter Kondition und Käfiggewöhnung.
Auch wird in dieser Position die Sauberkeit des Käfigs berücksichtigt.
Das Gefieder ist lang, fein, seidig voluminös und leuchtend.





30. Arricciato Gigante Italiano





30. Arricciato Gigante Italiano

Der AGI ist eine große Frisé-Kanarienvrasse in gerader Haltung, die in Italien entstanden ist. Sie ist in allen Kanarienvfarben einschließlich der Schecken zugelassen.

Bewertungsskala	Kopf, Hals und Kragen	15 Punkte
	Stützfedern	15 Punkte
	Größe	10 Punkte
	Gefieder	10 Punkte
	Mantel und Bouquet	10 Punkte
	Brustfrisur und Unterbauch	10 Punkte
	Schwanz	10 Punkte
	Haltung	5 Punkte
	Flügel	5 Punkte
	Beine und Füße	5 Punkte
	Kondition	5 Punkte
		100 Punkte

Kopf, Hals und Kragen

Charakteristisch für diese Rasse ist der hoch aufgerichtete Kragen. Aus ihm heraus formt sich die Kopfrisur des teilweisen oder kompletten Capuchons. Der Kopf ist rund und voluminös. Beim teilweisen Capuchon sind verschiedene Ergänzungsfrisuren möglich und zulässig. Das Auge ist sichtbar. Der aufgerichtete Kragen in der Nackenpartie bildet mit dem vorderen Kragen rinnenförmig eine harmonische Einheit.

Der kegelförmige Schnabel ist kräftig entwickelt.

Stützfedern

Die gut entwickelten Stützfedern, die sich oberhalb der Schenkel befinden, streben leicht geschwungen, beidseitig symmetrisch in Richtung Flügelbug aufwärts.

Größe

Die Mindestgröße beträgt 21 cm in Harmonie mit dem Gesamtbild.

Gefieder

Das Gefieder ist fein, weich und sehr voluminös.

Mantel und Bouquet

Die großen, langen und breitgefächerten Federn der Schulterpartie bilden die Rückenfrisur in Form einer Rose (Rundfrisur). Die Federn hierzu reichen aus dem Mittelpunkt des Rückens und fallen entweder seitlich oder rückwärts. Das Bouquet aus reichem Federwerk im Bürzelbereich komplettiert den Mantel.

Brustfrisur und Unterbauch

Bei der voluminösen Brustfrisur streben die Federn nach oben zusammen, in der Nähe des Kragens einen Fächer bildend, ohne dabei eine Öffnung zu zeigen. Der Unterbauch ist stark frisiert und verbindet sich übergangslos mit der Brustfrisur.

Schwanz

Der Schwanz besteht aus langen und breiten Federn. Das Schwanzende ist geschlossen. Die Oberschwanzdeckfedern hängen seitlich, gleichmäßig und sichelförmig herab und bilden die „Hahnenfedern“.

Haltung

Die stolze Haltung beträgt mindestens 60° zur Sitzstangenebene. Der Schwanz wird in Verlängerung des Rückens leicht fallend getragen.



30. Arricciato Gigante Italiano

Flügel

Die gleichmäßigen und kräftigen Flügel werden anliegend getragen, eine leichte Überlagerung der Flügelspitzen ist zulässig.

Beine und Füße

Die Beine sind kräftig. Die Füße greifen gut um die Sitzstange. Korkenzieherkrallen müssen gekürzt werden. Gekürzte Krallen sind kein Ausschlusskriterium.

Kondition

Der Vogel ist sauber und zeigt sich in guter Kondition und Käfiggewöhnung. Auch wird in dieser Position die Sauberkeit des Käfigs berücksichtigt.

